

ZARZĄDZENIE NR BM.120.27.2024
BURMISTRZA SĘDZISZOWA

z dnia 26 lutego 2024 r.

w sprawie sporządzenia wykazu nieruchomości gruntowej użytkowanej jako składowisko odpadów komunalnych położonej w obrębie 0004 Borszowice przeznaczonej do zbycia w drodze przetargu

Na podstawie art. 30 ust. 2 pkt 3 ustawy z dnia 8 marca 1990 r. o samorządzie gminnym (tekst jednolity Dz. U. z 2023 r. poz. 40 z późn. zm.), art. 35 ust. 1 i ust. 2, art. 37 ust. 1 ustawy z dnia 21 sierpnia 1997 r. o gospodarce nieruchomościami (tekst jednolity Dz. U. z 2023 r. poz. 344 z późn. zm.) oraz § 15 ust. 1 Załącznika do uchwały Nr XXXV/303/2021 Rady Miejskiej Sędziszów z dnia 29 czerwca 2021 r. w sprawie zasad nabywania, zbywania i obciążania nieruchomości oraz ich wydzierżawiania lub wynajmowania na czas oznaczony dłuższy niż 3 lata lub na czas nieoznaczony oraz w przypadku, gdy po umowie zawartej na czas oznaczony do 3 lat strony zawierają kolejne umowy, których przedmiotem jest ta sama nieruchomość (Dz. Urz. Województwa Świętokrzyskiego z 2021 r. poz. 2454) zarządzam, co następuje:

§ 1. Podaje się do publicznej wiadomości wykaz nieruchomości gruntowej użytkowanej jako składowisko odpadów komunalnych położonej w obrębie 0004 Borszowice przeznaczonej do zbycia w drodze przetargu, określonej w załączniku do niniejszego zarządzenia.

§ 2. Fragment mapy ewidencyjnej nieruchomości przeznaczonej do zbycia w drodze przetargu przedstawia Załącznik Nr 2 do niniejszego zarządzenia.

§ 3. Wykaz nieruchomości, o którym mowa w § 1 podlega wywieszeniu na okres 21 dni na tablicach ogłoszeń w siedzibie Urzędu Miejskiego w Sędziszowie oraz zamieszczeniu na stronie internetowej Urzędu.

§ 4. Informację o zamieszczeniu wykazu podaje się do publicznej wiadomości przez ogłoszenie w prasie lokalnej o zasięgu obejmującym co najmniej powiat, na terenie którego położona jest nieruchomość.

§ 5. Zarządzenie wchodzi w życie z dniem podpisania.

Burmistrz Sędziszowa

Wacław Szarek

w sprawie sporządzenia wykazu nieruchomości gruntowej użytkowanej jako składowisko odpadów komunalnych położonej w obrębie 0004 Borszowice przeznaczonej do zbycia w drodze przetargu

Działając na podstawie art. 35 ust. 1 i 2 ustawy z dnia 21 sierpnia 1997 r. o gospodarce nieruchomościami (tekst jednolity Dz. U. z 2023 r. poz. 344 z późn. zm.)

Burmistrz Sędziszowa podaje do publicznej wiadomości wykaz nieruchomości gruntowej użytkowanej jako składowisko odpadów komunalnych położonej w obrębie 0004 Borszowice przeznaczonej do zbycia w drodze przetargu

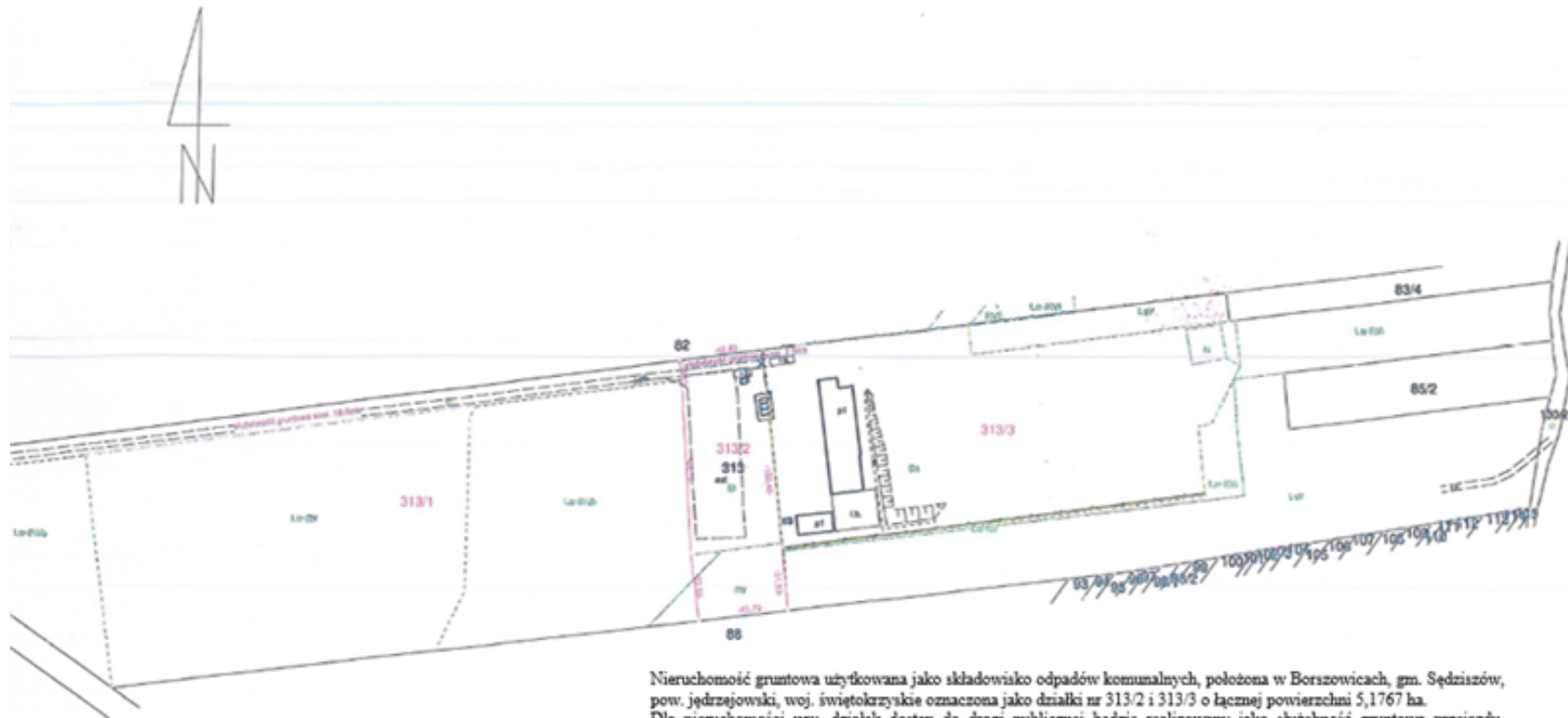
I. Nieruchomość składająca się z działek nr: 313/2, 313/3 o łącznej powierzchni 5,1767 ha					
1.	Oznaczenie nieruchomości według księgi wieczystej oraz katastru nieruchomości	Oznaczenie nieruchomości według KW:			
		dla przedmiotowej nieruchomości Sąd Rejonowy w Jędrzejowie, V Wydział Ksiąg Wieczystych prowadzi księgę wieczystą nr K11J/00075447/6;			
		Oznaczenie nieruchomości według katastru nieruchomości:			
		nr działki	położenie	opis klasoużytku	powierzchnia klasoużytku
		313/2	obręb 0004 Borszowice, gm. Sędziszów, pow. jędrzejowski, woj. świętokrzyskie	Lzr-RIVb	0,0096
				Bi	0,4000
				dr	0,0359
				RV	0,1473
		313/3	obręb 0004 Borszowice, gm. Sędziszów, pow. jędrzejowski, woj. świętokrzyskie	Lzr-RV	0,0128
				RV	0,0006
RVI	0,0010				
Lzr-RVI	0,5781				
RsV	1,8529				
		Ba	2,1070		
		N	0,0315		
2.	Powierzchnia nieruchomości [ha]	5,1767			
3.	Opis nieruchomości				
<ul style="list-style-type: none"> - nieruchomość położona w południowej, peryferyjnej części miejscowości Borszowice, około 2 km na południowy-wschód od centrum Sędziszowa i 600 metrów od granic miasta Sędziszowa bezpośrednio przy asfaltowej drodze gminnej (w Sędziszowie ul. Wodzisławska); - nieruchomość użytkowana jako składowisko odpadów komunalnych, którego żywotność przewidziana jest do 2026 r.; - działki nr 313/2 i 313/3 sąsiadują od północy z działką rolno-leśną dalej z lasami, od południa z terenami leśnymi, od wschodu z terenami leśnymi, od zachodu z działką nr 313/1 na przeważającej powierzchni zalesiona; - działki nr 313/2 i 313/3 stanowią zorganizowaną całość gospodarczą i posiadają kształt wydłużony o szerokości 132 m i długości od 280 m do 430 m; - teren płaski z wyłączeniem czaszy składowiska oraz skarpy od strony wschodniej; - teren uzbrojony w energię elektryczną, w tym średniego napięcia oraz wodociąg; - infrastruktura sanitarna kanalizacyjna nie podłączona do sieci, funkcjonalnie związana ze składowiskiem; - w zachodniej części działki nr 313/3 znajduje się transformator, a podłączenie zostało poprowadzone przez działkę nr 313/2; - ogrodzona jest część terenu składowiska odpadów o powierzchni około 2,30 ha ogrodzeniem z siatki stalowej na słupkach stalowych, 3 bramy stalowe malowane w tym dwie od strony zachodniej oraz jedna od strony wschodniej, dojazd do zbiornika odcieków, stan techniczny ogrodzenia średni i słaby; - na powierzchni około 2,80 ha działek nr 313/2 i 313/3 znajduje się składowisko odpadów komunalnych; - w środkowej i północnej części działki nr 313/2 znajduje się asfaltowy parking, zbiorniki ścieków, budynek wagi wraz z wagą, brodzik dezynfekcyjny o konstrukcji żelbetowej o powierzchni 45,60 m² oraz utwardzony dojazd do czaszy składowiska; - w północno zachodniej części działki nr 313/3 znajduje się czasza składowiska wraz z towarzyszącą jej infrastrukturą piezometri, drenaż odcieków, rów opaskowy; - we wschodniej części działki nr 313/3 posadowiony został zbiornik odcieków o konstrukcji żelbetowej 					

	<p>o głębokości 1,5 m i powierzchni zabudowy 295,80 m²;</p> <ul style="list-style-type: none"> - w południowo-zachodniej części działki nr 313/3 znajduje się budynek magazynowy o konstrukcji stalowej o powierzchni zabudowy 220 m²; - w południowej i zachodniej części działki nr 313/3 powierzchnię 1,8529 ha stanowi las, drzewostan sosnowy w wieku 60 lat o zwarcu pełnym i stopniu zadrzewienia 0,9 z niewielką domieszką brzozy w tym samym wieku; - działki nr 313/2 i 313/3 nie posiadają bezpośredniego dostępu do drogi publicznej, aktualnie dojazd odbywa się przez działkę nr 313/1 na długości 408 m utwardzony płytami betonowymi o szerokości 3 m, utwardzenie na długości około 45 m z płyt betonowych znajduje się także na działkach nr 313/2 i 313/3; - działka nr 313/1 od zachodu bezpośrednio przylega do pasa drogowego dwóch krzyżujących się asfaltowych dróg gminnych, gdzie od wschodu z działką nr 313/2, od północy z działką rolno-leśną dalej z lasami, od południa z terenami leśnymi, od zachodu z krzyżującymi się drogami gminnymi - ul. Wodzisławską (dz. nr 128) z drogą biegnącą przez wieś Borszowice (dz. nr 129); - przy wiejskiej drodze gminnej w kierunku północnym znajduje się ciąg zabudowy wiejskiej – odległość od najbliższej zabudowy wynosi około 50 m w kierunku północnym. <p>Charakterystyka planowanej służebności</p> <ul style="list-style-type: none"> - na działce nr 313/1 planowane jest ustanowienie służebności gruntowej polegającej na prawie przejazdu, przechodu i przegonu przez północną część pasem szerokości 10,0 m wzdłuż północnej granicy działki nr 313/1 na rzecz każdorazowego właściciela działek nr 313/2 i 313/3; - długość pasa wynosi 408 m, powierzchnia służebności wynosi 4080 m²; - część działki objęta służebnością położona jest na terenach oznaczonych w mpzp jako droga wewnętrzna, część jako teren do zalesienia; - służebność zostanie ustanowiona do nieruchomości o funkcji przemysłowej związanej z dojazdem do składowiska odpadów komunalnych; - stopień współkorzystania z części działki nr 313/1 objętej służebnością został określony na poziomie 0,9; - powierzchnia ta praktycznie w całości funkcjonalnie związana jest z zainwestowanym terenem składowiska odpadów, znajdującym się na działkach nr 313/2 i 313/3 w zakresie korzystania z tej części działki nr 313/1 będzie wynosiło 90 %; - służebność zostanie ustanowiona na czas nieokreślony; - wynagrodzenie za ustanowienie służebności będzie jednorazowe; - pas gruntu objęty planowaną służebnością nie będzie wpływał niekorzystnie na wartość pozostałej części nieruchomości, ustanowiony będzie bowiem w północnej części działki dochodząc do jej granicy. 	
4.	<p>Przeznaczenie nieruchomości i sposób jej zagospodarowania</p>	<p>Przeznaczenie nieruchomości: Zgodnie z Miejscowym Planem Zagospodarowania Przestrzennego gminy Sędziszów: działka nr 313/2 obręb 0004 Borszowice wchodzi w skład terenu oznaczonego symbolem: P1 – tereny obiektów produkcyjnych, składów i magazynów; R1 – tereny do zalesienia; KDW – tereny komunikacji drogowej, drogi wewnętrzne. działka nr 313/3 obręb 0004 Borszowice wchodzi w skład terenu oznaczonego symbolem: IO – składowisko odpadów komunalnych; R1 – tereny do zalesienia; KDW – tereny komunikacji drogowej, drogi wewnętrzne; ZL – tereny lasów.</p> <p>Sposób jej zagospodarowania: Nieruchomość gruntowa użytkowana jako składowisko odpadów komunalnych, położona w Borszowicach, gm. Sędziszów, powiat jędrzejowski, woj. świętokrzyskie oznaczona jako działki nr 313/2 i 313/3. Utrzymuje się istniejące przeznaczenie. Działki nr 313/2 i 313/3 stanowią zorganizowaną całość gospodarczą.</p>
5.	<p>Termin zagospodarowania nieruchomości</p>	<p>Nie dotyczy.</p>
6.	<p>Cena nieruchomości, działek nr: 313/2, 313/3</p>	<p>3 500 000,00 zł netto (słownie: trzy miliony pięćset tysięcy złotych 00/100) + należny podatek VAT 23% Sprzedaż nieruchomości w oparciu o ustawę z dnia 11 marca 2004 r. o podatku od towarów i usług (tekst jednolity Dz. U. z 2023 r. poz. 1570 z późn. zm.) podlega opodatkowaniu VAT ze stawką 23%.</p>

	Wartość służebności na działce nr 313/1	122 000,00 zł netto (słownie: sto dwadzieścia dwa tysiące złotych 00/100) + należny podatek VAT 23%. Wynagrodzenie za ustanowienie służebności będzie jednorazowe.
7.	Wysokość stawek procentowych opłat z tytułu użytkowania wieczystego	Nie dotyczy.
8.	Wysokość opłat z tytułu użytkowania, najmu lub dzierżawy	Nie dotyczy.
9.	Terminy wnoszenia opłat	Nie dotyczy.
10.	Zasady aktualizacji opłat	Nie dotyczy.
11.	Informacje o przeznaczeniu do zbycia lub oddaniu w użytkowanie wieczyste, najem, dzierżawę lub użyczenie	Nieruchomość opisana w niniejszym wykazie przeznaczona jest do zbycia w drodze przetargu. Dla nieruchomości planowane jest ustanowienie odpłatnej służebności gruntowej na czas nieokreślony.
12.	Termin do złożenia wniosku przez osoby, którym przysługuje pierwszeństwo w nabyciu nieruchomości na podstawie art. 34 ust. 1 pkt 1 i pkt 2:	Osoby, którym stosownie do zapisu art. 34 ust. 1 pkt 1 i pkt 2 ustawy z dnia 21 sierpnia 1997 r. o gospodarce nieruchomościami (tekst jednolity Dz. U. z 2023 r. poz. 344 z późn. zm.) przysługuje pierwszeństwo w nabyciu ww. nieruchomości mogą złożyć wniosek o jej nabycie w terminie 6 tygodni licząc od dnia wywieszenia niniejszego wykazu.
II. Wykaz nieruchomości przeznaczonej do zbycia wywieszono na okres 21 dni, na tablicy ogłoszeń w siedzibie Urzędu Miejskiego w Sędziszowie oraz zamieszczono na stronie internetowej Urzędu. Informację o zamieszczeniu wykazu organ podaje do publicznej wiadomości przez ogłoszenie w prasie lokalnej o zasięgu obejmującym co najmniej powiat, na terenie którego położona jest nieruchomość.		

Załącznik Nr 2 do zarządzenia Nr BM.120.27.2024
Burmistrza Sędziszowa
z dnia 26 lutego 2024 r.

FRAGMENT MAPY EWIDENCYJNEJ NIERUCHOMOŚCI PRZEZNACZONEJ DO ZBYCIA



Nieruchomość gruntowa użytkowana jako składowisko odpadów komunalnych, położona w Borszowicach, gm. Sędziszów, pow. jędrzejowski, woj. świętokrzyskie oznaczona jako działki nr 313/2 i 313/3 o łącznej powierzchni 5,1767 ha.
Dla nieruchomości ww. działek dostęp do drogi publicznej będzie realizowany jako służebność gruntowa przejazdu, przechoду i przegonu:

- dla działki nr 313/2 przez działkę nr 313/1 pasem szer. 10,0 m wzdłuż północnej granicy działki nr 313/1,
- dla działki nr 313/3 przez działkę nr 313/1 pasem szer. 10,0 m wzdłuż północnej granicy działki nr 313/1.